



Interreg

Latvija-Lietuva

Eiropas Reģionālās attīstības fonds



EIROPAS SAVIENĪBA

*LLI-483 «Unikālo ģeoloģisko un ģeomorfoloģisko dabas vērtību izmantošana zaļā izzinošā tūrisma attīstībā»/ GEOTOUR
Apmācības tūrisma gidiem “Dabas tūrisms Zemgalē - ģeoloģiskie un ģeomorfoloģiskie objekti”*

“Ievērojamākie akmeņi un dižakmeņi Zemgalē. Leģendām apvītais Pokaiņu mežs.”

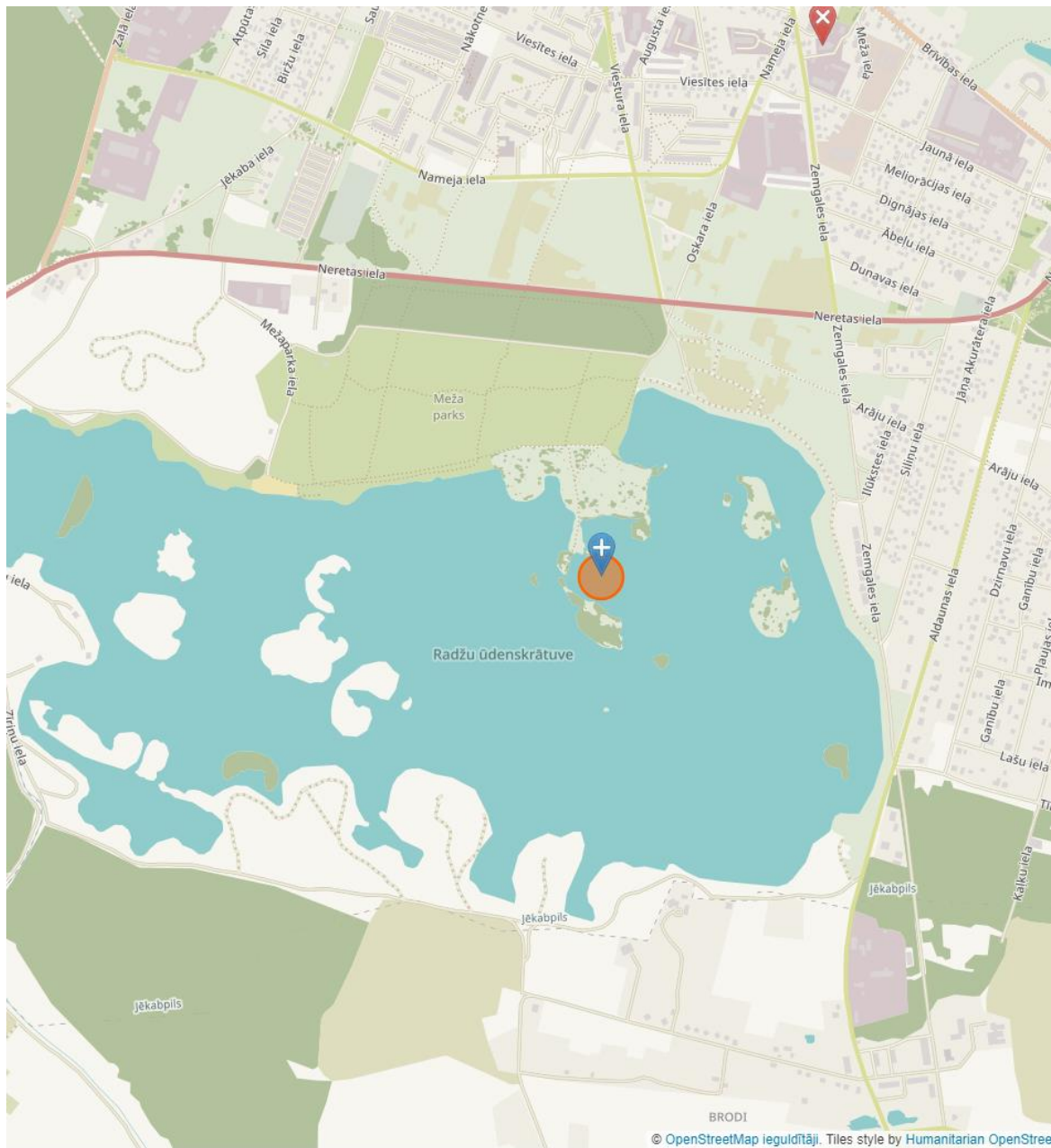
Ķemeru Nacionālā parka gids Jānis Šlūke

8.08.2022.

DIŽAKMEŅI

- Dižakmeņi - īpaši aizsargājama dabas teritoriju (IADT) tīkla sastāvdaļa (Likums "Par īpaši aizsargājamām dabas teritorijām". <https://likumi.lv/ta/id/59994>)
- IADT iedala šādās kategorijās: dabas rezervāti, nacionālie parki, biosfēras rezervāti, dabas parki, **dabas pieminekļi**, dabas liegumi, aizsargājamās jūras teritorijas un aizsargājamo ainavu apvidi.
- Dabas pieminekļi ir atsevišķi, savrupi dabas veidojumi: aizsargājamie koki, dendroloģiskie stādījumi, alejas, **ģeoloģiskie un ģeomorfoloģiskie dabas pieminekļi** un citi dabas retumi, kam ir zinātniska, kultūrvēsturiska, estētiska vai ekoloģiska vērtība.
- lai nodrošinātu aizsargājamo koku un akmeņu saglabāšanu un to apskates iespēju, aizsargāta tiek arī teritorija 10 metru rādiusā ap akmeņiem un teritorija zem koku vainagiem, kā arī 10 metru rādiusā ap tiem, skaitot no koka vainaga projekcijas.
- ģeoloģisks dabas piemineklis **«dižakmens»** - laukakmeņi, kuru virszemes tilpums ir 10 un vairāk kubikmetru un 10 metru plata josla ap tiem
- Ministru kabineta 2022. gada 14. jūlija noteikumi Nr. 461 "Noteikumi par aizsargājamiem ģeoloģiskajiem un ģeomorfoloģiskajiem dabas pieminekļiem". <https://likumi.lv/ta/id/334009>





RADŽU AKMENS

- ATRAŠANĀS VIETA 56.4796, 25.8645
Jēkabpils
- apkārtmērs ir 19 m, garums — 6,1 m, platums — 6 m, augstums — 4,6 m (virs ūdens redzamā daļa 3,1 m), tilpums — virs 100 m³ (pēc A. Opmaņa datiem).^[1]

RADŽU AKMENS

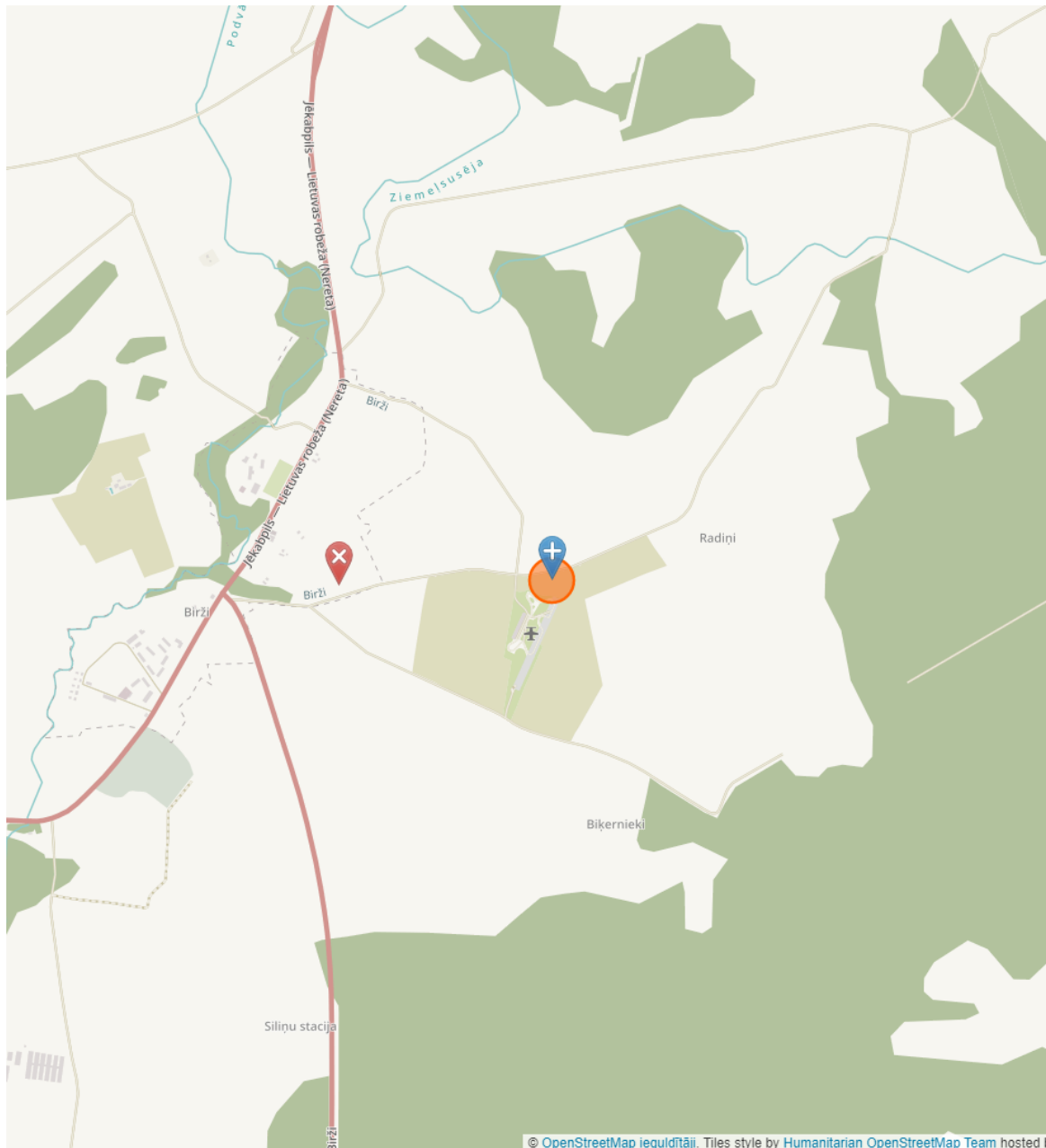


- saukts arī par Brodu karjera akmeni
- atklāts 1970. gadu otrajā pusē, dolomīta karjerā, norokot virsējo morēnas slāni. Ap akmeni tika izveidota neliela dolomīta saliņa.
- Pirmos akmens mērījumus 1995. gadā veica Dabas retumu krātuves pētnieki, kas konstatēja, ka šis ir otrais lielākais akmens Latvijā
- Akmens svars novērtēts ~ 220 t

RADŽU AKMENS



Foto: <https://www.delfi.lv/turismagids/latvija>



BIRŽU DIŽAKMENS

- ATRAŠANĀS VIETA 56.4070265,
25.7972329
Novads: Jekabpils
Pagasts: Salas
- Akmens izmēri: augstums 2,80 m,
apkārtmērs 12,80 m, tilpums - 22 m³,
svars ~ 57 t.

BIRŽU DIŽAKMENS

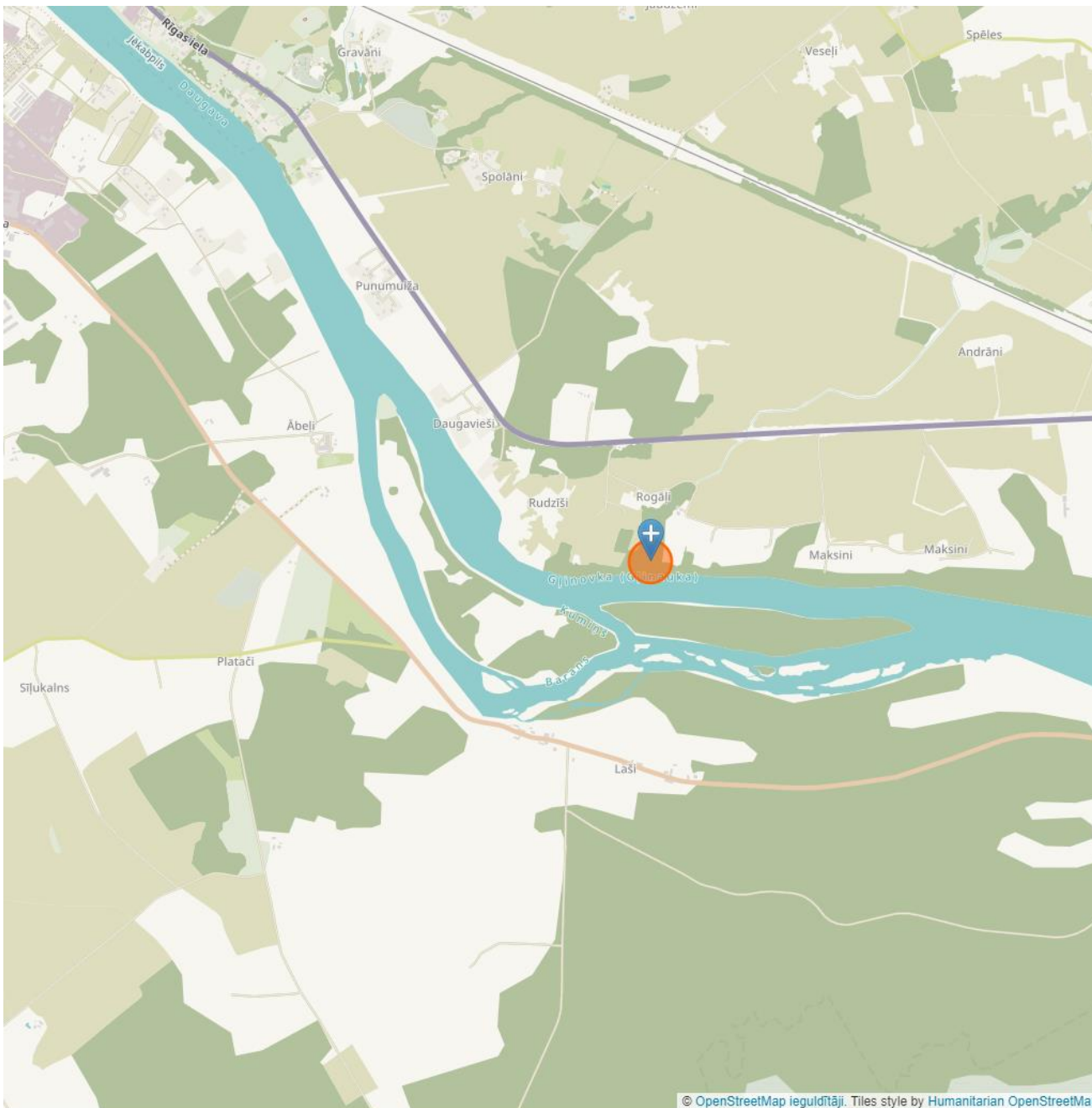


- līdz 1980.gadam bija pamanāma tikai neliela daļa
- 1983.gadā bija centieni akmeni pārvest uz Salas pagasta Biržu centru
- Salas novada pašvaldība sadarbībā ar citām pašvaldībām un partneriem Lietuvā pārrobežu projekta ietvaros 2017. gadā izveidoja divus jaunus tūrisma apskates objektus: Ezernieku velnākmenis un Biržu dižakmens
- Turpat arī Biržu lidlauks, kurā mūsdienās ierīkota rallijkrosa trase

BIRŽU DIŽAKMENS



Foto: <https://www.explorebaltics.eu/lv/marsruti/pastaiga-pa-birziem-latvija/>



ROGĀĻU AKMENS

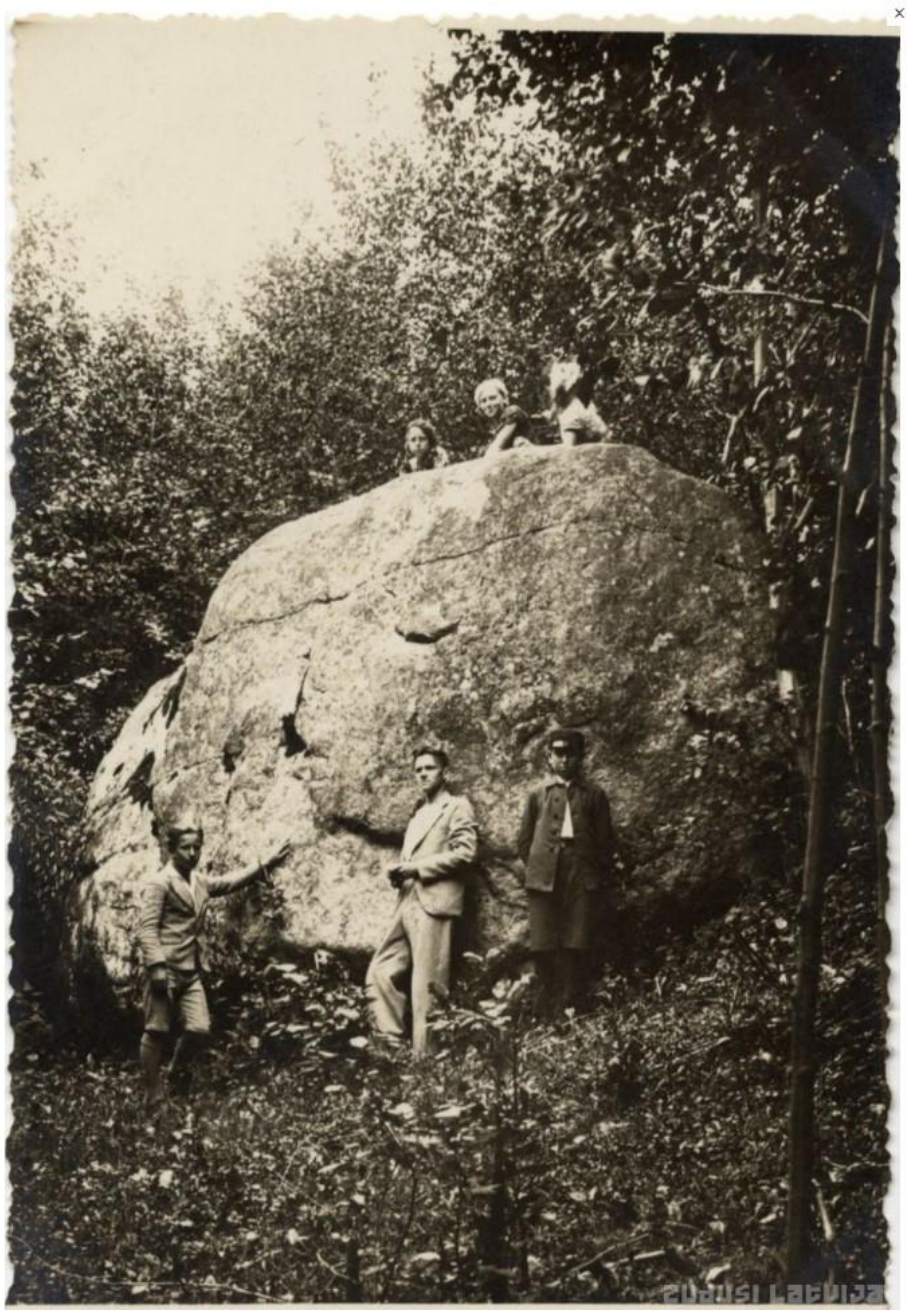
- ATRAŠANĀS VIETA 56.4984396, 25.9023166
Novads: Aizkraukle
Pagasts: Aizkraukle
- 6,5 metrus garš, 4,6 metrus plats, 3,7 metrus augsts. Tā apkārtmērs ir 18,5 metri, tilpums ~40 m³.
- mikroklīna granīts no rapakivi granītu grupas
- Karēlijas zemesšauruma vadakmens

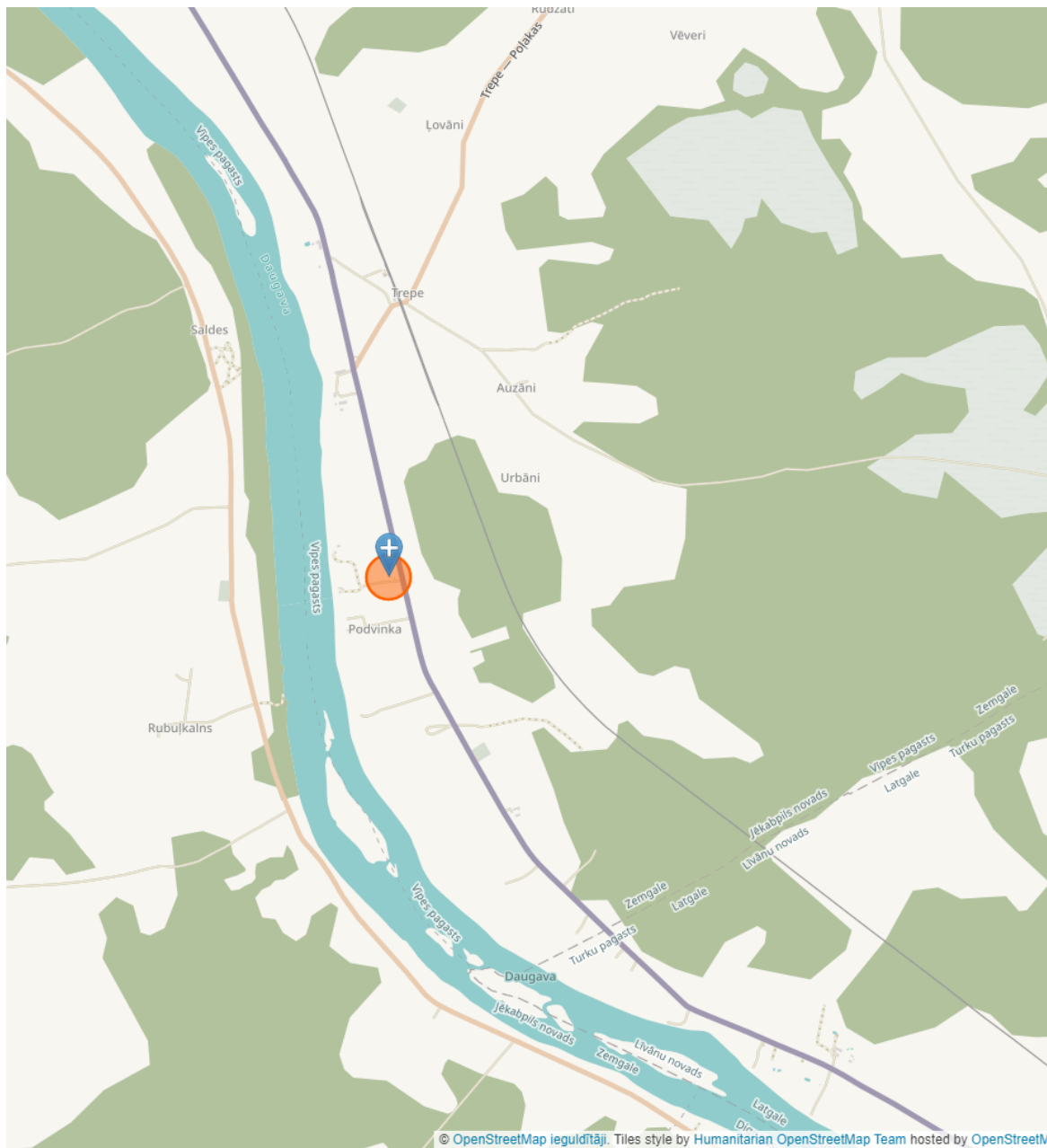
ROGĀĻU AKMENS



- tiek aizsargāts kopš 1977.gada
- Izteikti reljefa virsma. Akmenim ap 4 m garš atlūznis – 1920-jos gados no akmens atskaldīti vairāki lieli gabali
- izveidota ainaviska tūristu taka, pateicoties zīmēm akmens viegli atrodams
- Apkārtējā teritorija ar 2003 ir noteikta kā vietējas nozīmes dabas parks «Rogāļu grava»
- Teika par Pērkona un Velna ķīviņu

ROGĀĻU AKMENS





VAIĶU AKMENS

- ATRAŠANĀS VIETA 56.4254, 26.0759
Novads: Krustpils
Pagasts: Vīpes
- Garums – 6,7 m, platums – 5,9 m, augstums – 2,3 m, apkārtmērs – 19.8 m, tilpums ~ 45 m³
- lielkristālisks rapakivi granīts



VAIĶU AKMENS

- neregulāras formas, stāvām malām, plakanu galdveida virsmu, kuras platība ir 23 m²
- Maz saplaisājis lielkristālisks rapakivi granīts.
- Teika par Velna galdu
- Nostāsti ka pie (uz) akmens pārgājienu laikā pusdienoja gan Pēteris I, gan Napoleons

VAIĶU AKMENS



ĢEVRĀNU VELNA ĀKMENS

- ATRAŠANĀS VIETA 56.1241666667,
lon=26.01

Novads: Jekabpils

Pagasts: Rubenes

- 5,7 x 4,3 x 2,3 m, apkārtmērs 15,5 m,
tilpums ~19 kubikmetri





ĢEVĒRĀNU VELNA ĀKMENS

- Plaisains granīts, iekalumu nav, ticis daļēji atrakts
- 150 m ZA no Ģevrāniem, Cīruļupītes labā krastā, klajā vietā, 4 m no upītes krasta.
- Lai piekļūtu akmenim jāšķērso nedrošu laipu
- Kopš 1998.g vietējas nozīmes arheoloģijas piemineklis – kulta vieta

Foto autors A. Grīnbergs

ĢEVĒRĀNU VELNA ĀKMENS



Foto autors A. Grīnbergs

STUPEĻU LIELAIS AKMENS



- ATRAŠANĀS VIETA 56.169892, 25.464335
Novads: Viesītes
Pagasts: Rites
- 6,80 m, platums 4,90 m, augstums 2,75 m, apkārtmērs 20,70 m, tilpums ~ 40 m³
- Arheoloģijas piemineklis: Stupeļu kalns – pilskalns ar apmetni

STUPEĻU LIELAIS AKMENS



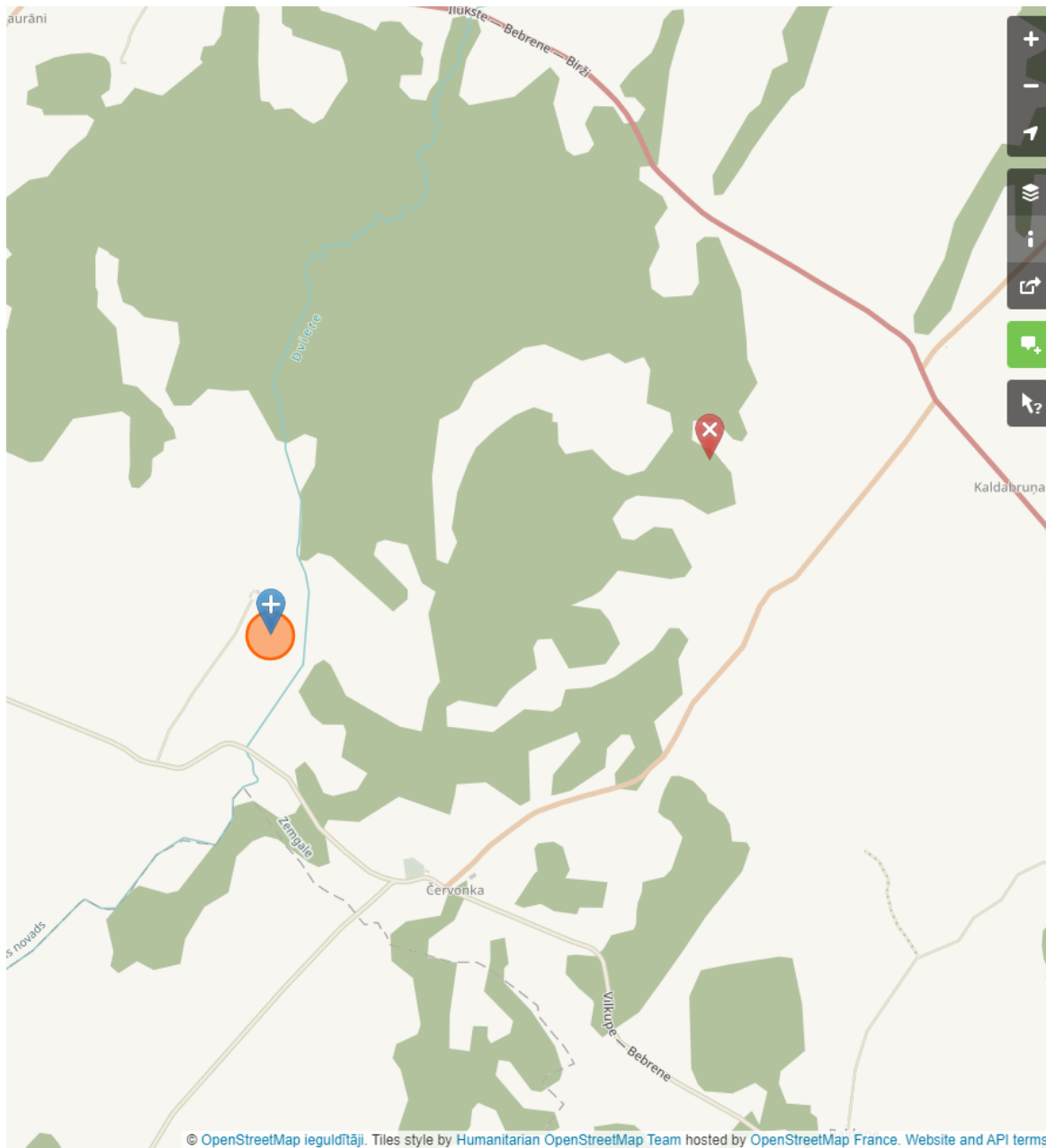
- 1977.-1978.g. notikuši arheoloģiskie izrakumi, (A.Stubavs) atrastas 10.-13.gs. senlietas
- Akmenim samērā līdzena virsma ar vairākām dabiskām ieplakām. Virsmā un sānos konstatējamas senas deguma pēdas
- Austrumu pusē uguns ietekmē daļa akmens plākšņu veidā nošķēlusies jau senatnē
- tuvumā atrastas vairākas senlietas, daudz lausku, kaulu un dzelzs sārņu

STUPEĻU LIELAIS AKMENS



Foto autors A. Grīnbergs



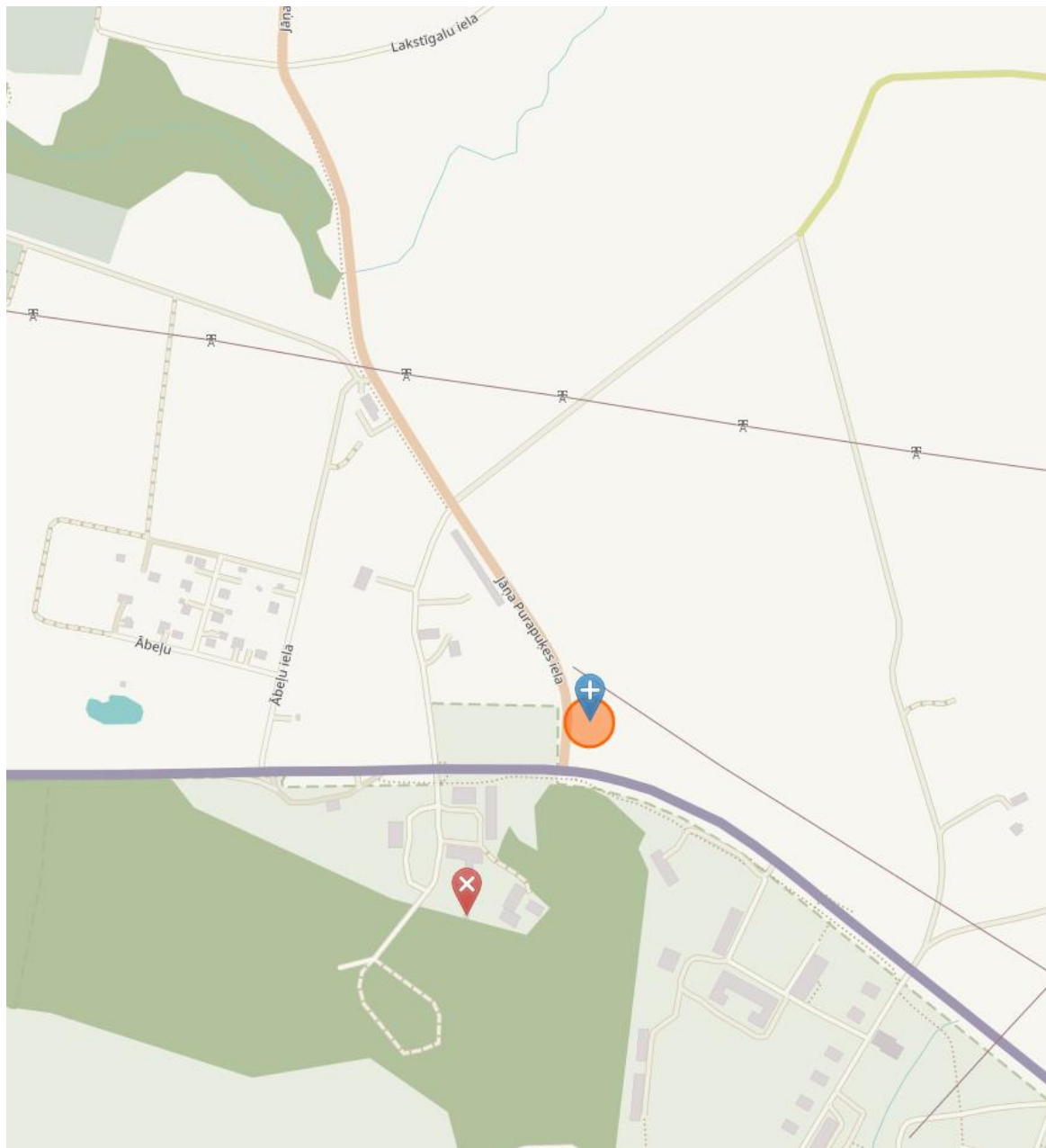


ROMZAS DIŽAKMENS

- ATRAŠANĀS VIETA 56.0970, 26.0073
Novads: Jekabpils
Pagasts: Aknīstes
- Nav datu par akmens izmēriem
- Atrodas privātā teritorijā
- ?

ROMZAS DIŽAKMENS





KRAUKĻU AKMENS

- ATRAŠANĀS VIETA 56.169892, 25.464335
Skrīveri
- garums 3,9 m, platums 3,8 m, augstums 2 m, apkārtmērs 12,5m, svars ~40t
- Akmens R pusē 1,05 m gara, līdz 7 – 8 cm dziļa rieva
- Arheoloģijas piemineklis, kulta vieta

KRAUKĻU AKMENS

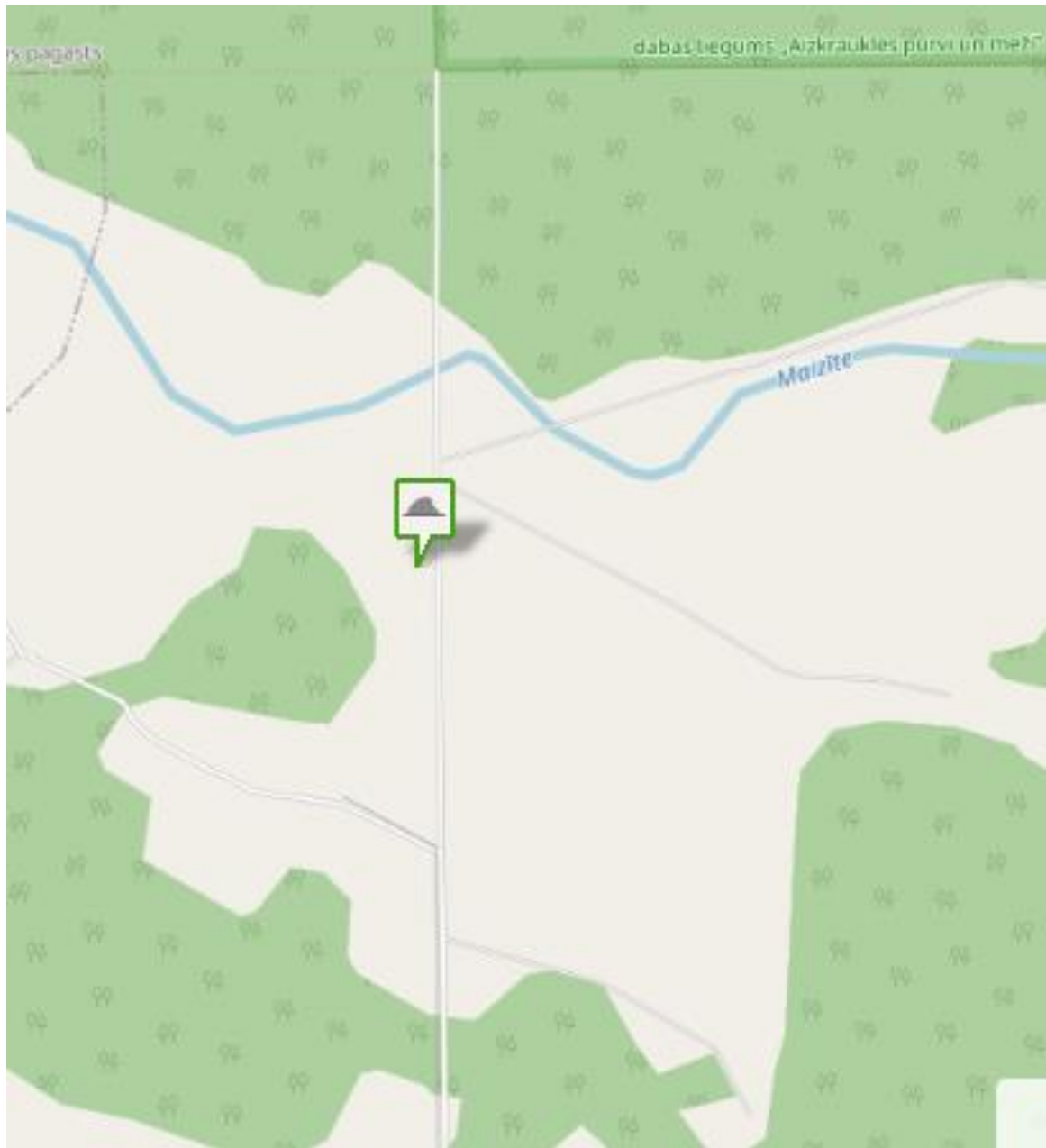


- izdarīti arheoloģiskie izrakumi 1974.g. J.Urtāna vadībā
- daudz sīku oglišu, vāpētas māla trauku lauskas, sīki dzelzs atgriezumī, naglas, sārņi, 12.gs.dzelzs kāpšļa puse, akmens galoda, koka toverīša paliekas, zāģēta raga plāksnīte
- akmens tuvumā atradusies kalve
- ieburts caurums akmens saspridzināšanai
- Paleju, kur atrodas akmens saukuši par Naudas grāvi un domājuši, ka tur aprakta zviedru kara kase (Itkā pirms pirmā pasaules kara to meklējuši "valsts vīri" no Pēterpils)
- Ir pieņēmums par mākslīgi izveidotu akmeņu sistēmu ar 28 dažādiem punktiem
- Akmens kā prototips izmantots A.Upīša "Sūnu ciema zēni»

KRAUKĻU AKMENS



Foto autors A. Grīnbergs



MELĶITĀRU MULDAS AKMENS

- ATRAŠANĀS VIETA
56.6602135, 25.2027507
Novads: Aizkraukles
Pagasts: Aizkraukles
- augstums 3 m, apkārtmērs 14,9 m, tilpums ~25m³
- Valsts nozīmes kultūras piemineklis – kulta vieta



MELĶITĀRU MULDAS AKMENS

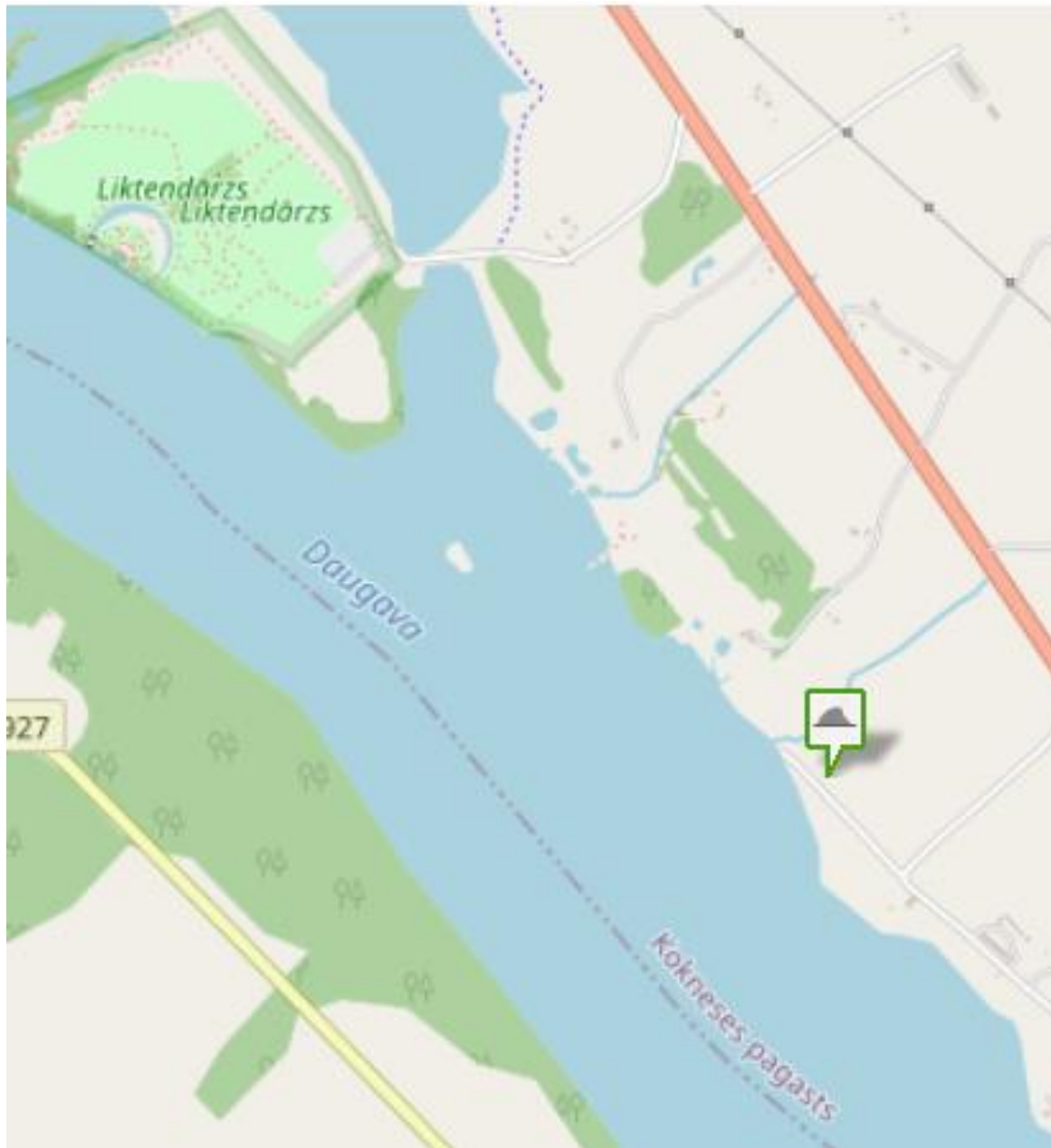
- saukts arī par Upurakmeni un velna akmeni
- 1973.gadā pie tā veikti arheoloģiskie pētījumi
- tautas nostāsti liecina, ka Melķitāru Muldakmens kā kulta vieta izmantots līdz pat 19. gs. vidum
- pie akmens vai uz tā ziedoja graudus no pirmā kūluma, pienu, iedobumā meta naudas gabalus. Ūdens, kas sakrājās muldas veida padziļinājumā, lietots ārstniecībā
- Akmens virspusē – iedobums, kura garums 1,95 m, platums 0,5 m, dziļums 0,18 m, iespējams dabīgas izcelsmes
- No akmens nosaukumu ieguvis Muldas purvs

MELĶITĀRU MULDAS AKMENS



Foto autors A. Grīnbergs un G.Kalniņš





PASTMUIŽAS VELNAKMENS

- ATRAŠANĀS VIETA 56.627123, 25.4531546
Novads: Kokneses
Pagasts: Kokneses
- dabā - divi akmeņi
- sīkkristāliski garnīti
- lielākās daļas garums 3.5m, platums 3.1m, augstums 0.9 – 1.9m.
- Lielā akmens virsma – slīpa, plakana, maksimāli 3 x 3,4 m
- Mazākā akmens apkārtmērs ir 7,7 m, lielākā – 10,8 m
- Arheoloģijas piemineklis – kulta



PASTMUIŽAS VELNAKMENS

- Nav šķelšanas pazīmju, akmens sašķēlies ledāja atkāpšanās laikā
- Lielākais akmens ar daudzām un dažādām plaisām

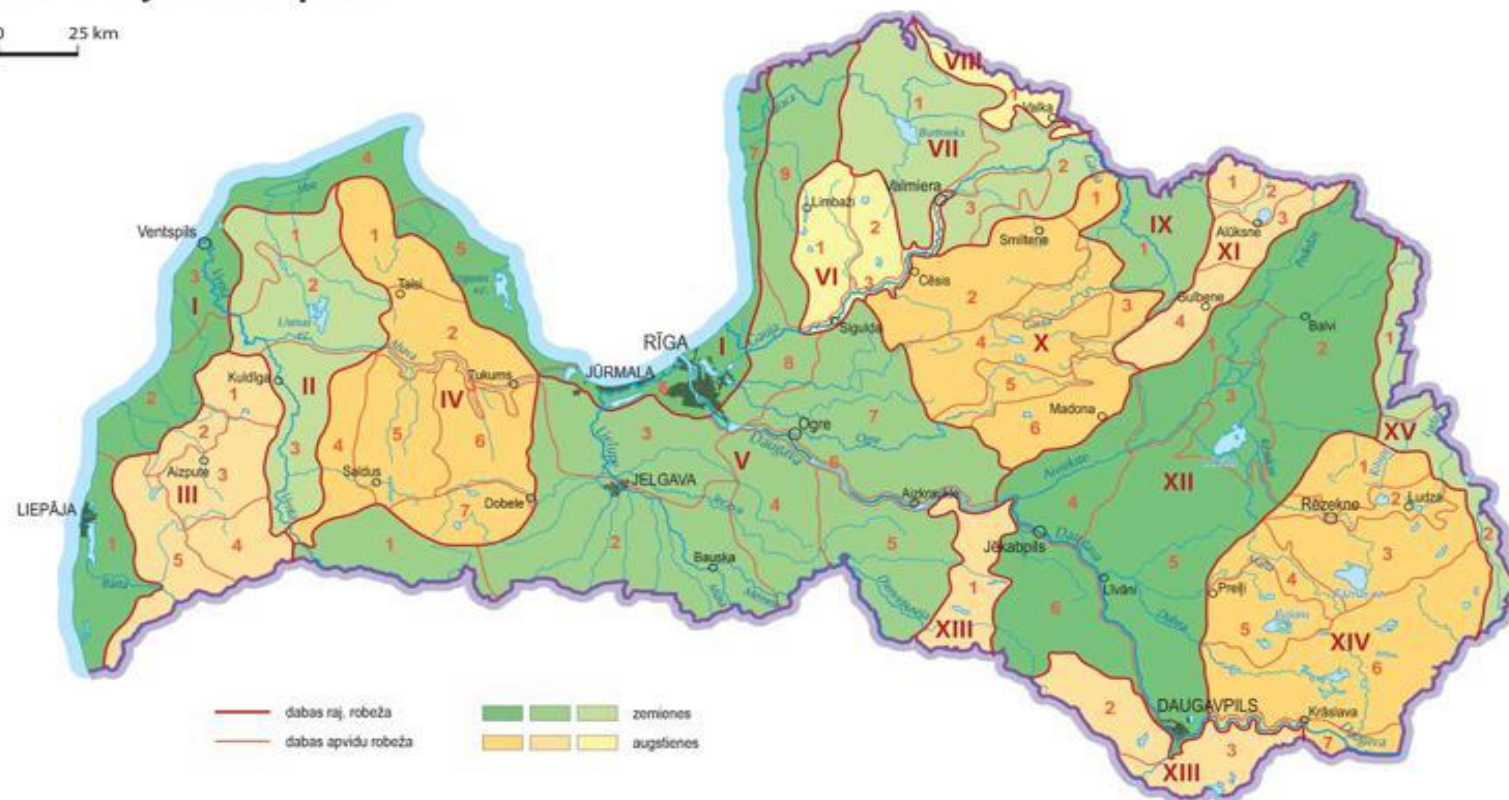
PASTMUIŽAS VELNAKMENS





Dabas rajoni un apvidi

0 25 km



Dabas raj. un apvidi

I Piejūras zemīene

- 1 Bārtavas līdzenums
- 2 Piemāres līdzenums
- 3 Ventavas līdzenums
- 4 Irves līdzenums
- 5 Engures līdzenums
- 6 Rīgas līdzenums
- 7 Vidzemes piekraste

II Kursas zemīene

- 1 Rindas līdzenums
- 2 Ugāles līdzenums
- 3 Pieventas līdzenums

III Rietumkursas augstiene

- 1 Kurmāles pauguraine
- 2 Apriķu līdzenums
- 3 Bandavas pauguraine
- 4 Embūtes pauguraine
- 5 Vārtājas viļņotais līdzenums

IV Austrumkursas augstiene

- 1 Dundagas pacēlums
- 2 Vanemas pauguraine
- 3 Abavas ieleja
- 4 Vārmes nolaidenums
- 5 Saldus pauguraine
- 6 Spārņenes viļņotais līdzenums
- 7 Lielauces pauguraine

V Viduslatvijas zemīene

- 1 Vadakstes līdzenums
- 2 Zemgales līdzenums
- 3 Tīreļu līdzenums
- 4 Upmāles paugurējums
- 5 Taurkalnes līdzenums
- 6 Lejasdaugavas senleja
- 7 Madīenas nolaidenums
- 8 Ropažu līdzenums
- 9 Metsepoles līdzenums

VI Idumejas augstiene

- 1 Limbažu viļņotais līdzenums
- 2 Augstroztes paugurvalnis
- 3 Gaujas senleja

VII Ziemeļvidzemes zemīene

- 1 Burtnieka līdzenums
- 2 Sedas līdzenums
- 3 Trikātas pacēlums

VIII Sakalas augstiene

- 1 Erģemes pauguraine

IX Vidusgaujas zemīene

- 1 Trapeņes līdzenums

X Vidzemes augstiene

- 1 Aumeisteru paugurvalnis
- 2 Mežoles pauguraine
- 3 Augšgaujas pazeminājums
- 4 Piebalgas pauguraine
- 5 Augļogres pazeminājums
- 6 Vestienas pauguraine

XI Alūksnes augstiene

- 1 Vecācenes pauguraine
- 2 Vaidavas pazeminājums
- 3 Malienas pauguraine
- 4 Gulbenes paugurvalnis

XII Austrumlatvijas zemīene

- 1 Melrānu līdzenums
- 2 Adzeles pacēlums
- 3 Lubāna līdzenums
- 4 Jersikas līdzenums
- 5 Aronas paugurējums
- 6 Aknīstes nolaidenums

XIII Augšzemes augstiene

- 1 Sēlijas paugurvalnis
- 2 Ilūkstes pauguraine
- 3 Skrudalienas pauguraine

IV Latgales augstiene

- 1 Burzavas pauguraine
- 2 Rēzeknes pazeminājums
- 3 Rāznas pauguraine
- 4 Maltas pazeminājums
- 5 Feimaņu pauguraine
- 6 Dagdas pauguraine
- 7 Augšdaugavas pazeminājums

XV Mudavas (Veļikajas) zemīene

- 1 Abrenes nolaidenums
- 2 Zilupes līdzenums

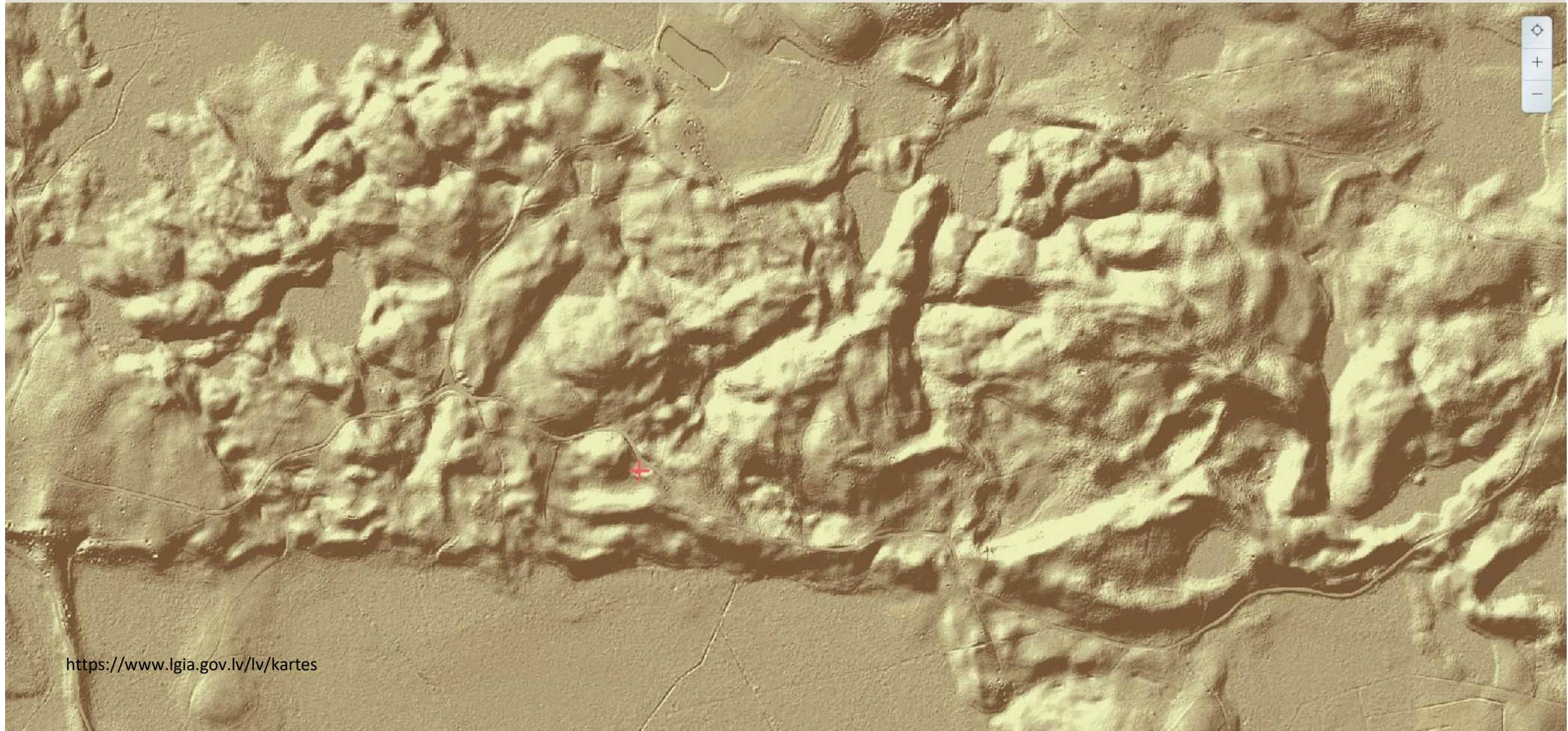


POKAIŅU MEŽS

- 13 kilometru attālumā no Dobeles, braucot Īles virzienā
- Rietumu - austrumu virzienā orientēta pauguraine, Austrumkursas augstienē
- ~4km gara un ~1,5 km plata, platība ~400ha



POKAINU MEŽS





POKAIŅU MEŽS

Pokaiņu mežs - vieta, kuras īsto nozīmi mēs sapratīsim nākotnē, kad tam būs pienācis laiks.

Pokaiņu mežs - vieta, kura iedarbojas labvēlīgi uz visiem, kuri nāk uz šejieni ar labām domām un pozitīvu virzību.



- Norūde pie lielā cēla
- Lielie vāri
- Akmens krāvumu ieleja
- Pakāpiens
- Zikurāts
- Svētavotu ieleja
- Tiltava

- Māras sctņa
- Ilgavies akmens
- Tēva akmens
- Akmens viests
1. veida krāvums
- Dieva gulta
- Laimas galcs

- Terasas
- Arhacloģiskie izrakumi
- Lielā lāča krāvumi
- Ozolkaļns
- Dižakmens
- Ģeotais kalns
- Čūsakmens

- Akmens - cizdienks
- Ziedu akmens
- 9 izteku avoti
- Ekakmens
- Lielvārdes osta
- Ģeotais kalns
- Zintnieku laiva

- Atjārkmens
- Mātes akmens
- Vecpokaiņu sarkapi

Autostāvvietas - Mātes akmens - 1,5 km
Mātes akmens - Tēva akmens - 1,4 km
Tēva akmens - 9 izteku avoti



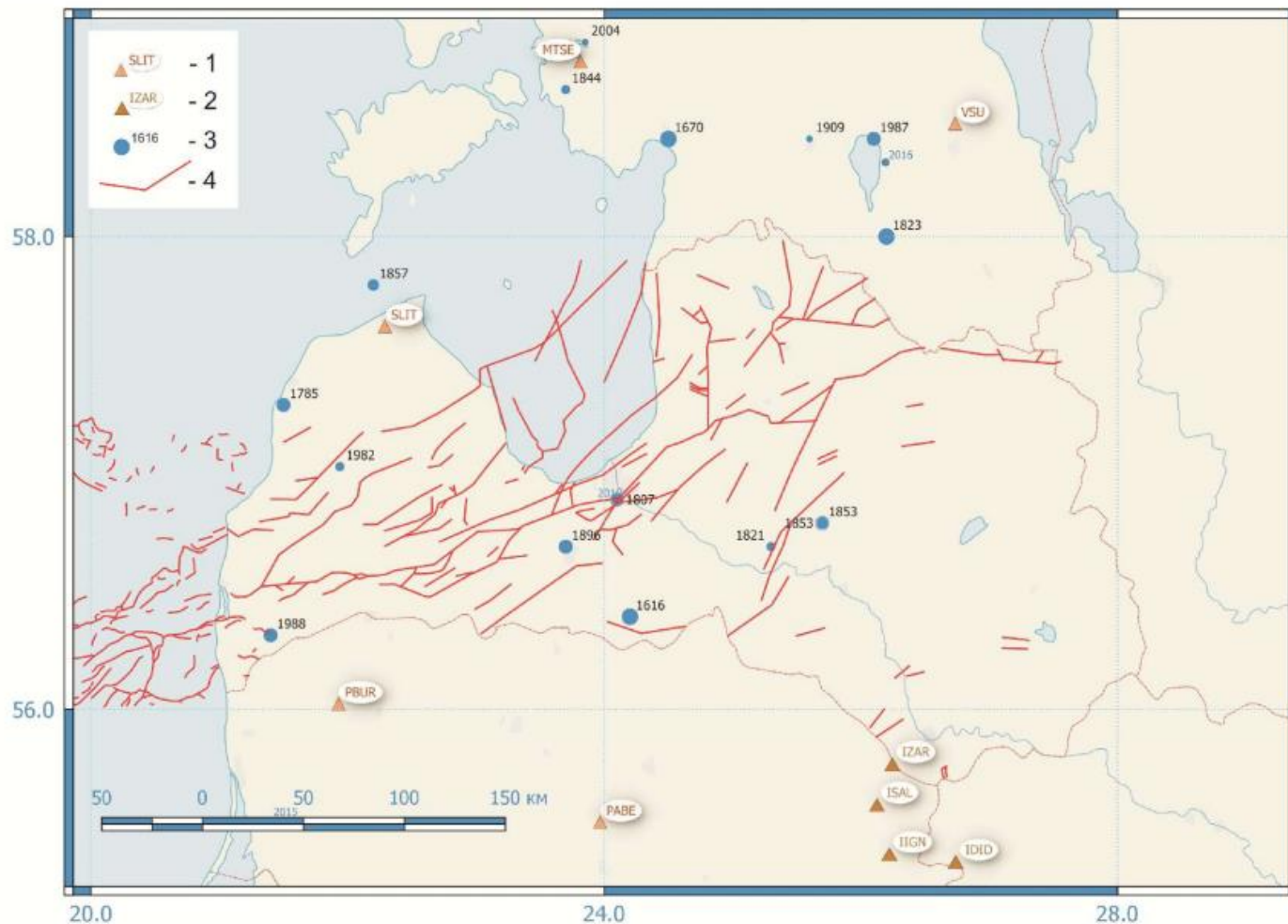
POKAIŅU MEŽS IZPĒTES VĒSTURE

- 1868. gads – Īles muižas īpašnieks Otokars fon Hernalers organizēja izrakumus tuvējos Pokaiņu un Vecpokaiņu senkapos. Piedalās kultūrvēsturnieks un teologs **Augusts Bīlenšteins** (Bīlenšteinu īpaši interesēja pilskalns, un viņš apsekoja arī Pokaiņu paugurus, par kuriem vietējie iedzīvotāji stāstīja, ka tur ir daudz akmeņu, kas atgādina bruģi)
- 1930. gadā Pokaiņus arheoloģiski apseko atkal, un šoreiz Pieminekļu valde atzina akmeņu kaudzes par akmens krāvuma senkapiem un reģistrēja kā arheoloģisku pieminekli.
- 1937. gadā arheologa Ādolfa Karnupa vadībā vēlreiz notika arheoloģiski izrakumi Pokaiņu senkapos. Karnups arī apsekoja Pokaiņu mežu, taču noteiktu spriedumu par tur esošo krāvumu arheoloģisko raksturu neizteica.
- 1990. gadu sākums – mežistrādes darbi, teritorijas izpētē iesaistās I. Vīks, R. Rozīte, I. Jansone
- 1996. gads arheoloģiski izrakumi M. Atgāža vadībā.

POKAINU MEŽS ARHEOLOĢIJA

- 1996. arheologa Māra Atgāža vadīti izrakumi
- Secina: - kaudžu veidošanās sākums attiecināms uz mūsu ēras sākumu - 2.-6. gadsimtu
- - vienlaicīgi ar apkārtnē esošajiem uzkalniņiem šeit atradušies seno zemgaļu tīrumi.
- nav konstatēti apbedījumi
- pieļaujama doma, ka akmeņu vākšana tikusi organizēta pīļu celtniecībai 13-14 gs

POKAINŲ MEŽS ĢEOLOĢIJA



- Latvijas tektonisko lūzumu zonas

- tuvumā atrodas viens no Dobeles tektoniskā lūzuma atzarojumiem.

- tektoniskā lūzuma vietām bieži raksturīga gāzu emanācija un dažādi citi starojuma veidi.

POKAIŅU MEŽS ĢEOĻOĢIJA

- 2004. gads - LU ĢZZF ; Ivars Strautnieks un Aivars Markots - zinātnisks pētījums "Pokaiņu meža akmeņu krāvumu izpēte"

Secinājumi

- Līdzīgas reljefa formas Latvijā atrodamas daudzviet, Īles un Zebrus ezera virzienā līdzīgas geomorfoloģiskas izcelsmes formas kļūst izteiktākas
- ziņas par laukakmeņu krāvumu skaitu ir pārspīlētas, bet precizējamas
- iežu piederība ir Latvijai raksturīga un kā vadakmeņi dominē Ālandu ieži (Baltijas kristāliskā vairoga pamatieži no jūras gultnes)
- Laukakmeņu kaudzes ir cilvēka veidotas
- Nedaudz paaugstināts radioaktīvais fons

https://www.lu.lv/fileadmin/user_upload/lu_portal/par/mediji-izdevumi-un-multivide/alma-mater/10_170204.pdf

POKAIŅU MEŽS

- EZOTERIJA
- <http://www.e-misterija.lv/kas-ir-pokaini/>
- <http://www.viss.lv/new/index.php?k=163124>
- <https://www.you-books.com/book/I-Viks/Musu-Diza-Senatne>
- <https://www.you-books.com/book/I-Jansone/Pokaini>
- <http://www.svetvietas.lv/pokai%c5%86i.html>
- <https://www.diena.lv/raksts/pasaule/krievija/pokainu-sensacija-10840194>
-
-
- <http://www.aliens.lv/p/6548-pokaini>
- <https://latvijasluteranis.lv/2013/06/26/pokaini-laiks-teiksmains/>
- PĒTĪJUMI
- <https://www.zemeunvalsts.lv/documents/view/8757150decdbd89b0f5442ca3db4d0e0e/Ekome%C5%BEi%20Zebrus%20mas%C4%ABv%C4%81%20LVU.pdf>
- [https://www.researchgate.net/publication/272204183_Pokaini - The 'Latvian Stonehenge'](https://www.researchgate.net/publication/272204183_Pokaini_-_The_'Latvian_Stonehenge')
- https://dspace.lu.lv/dspace/bitstream/handle/7/34500/298-56364-Misane_Agita_am09480.pdf?sequence=1&isAllowed=y
- HUMORS
- <http://tehvi.dv.lv/>